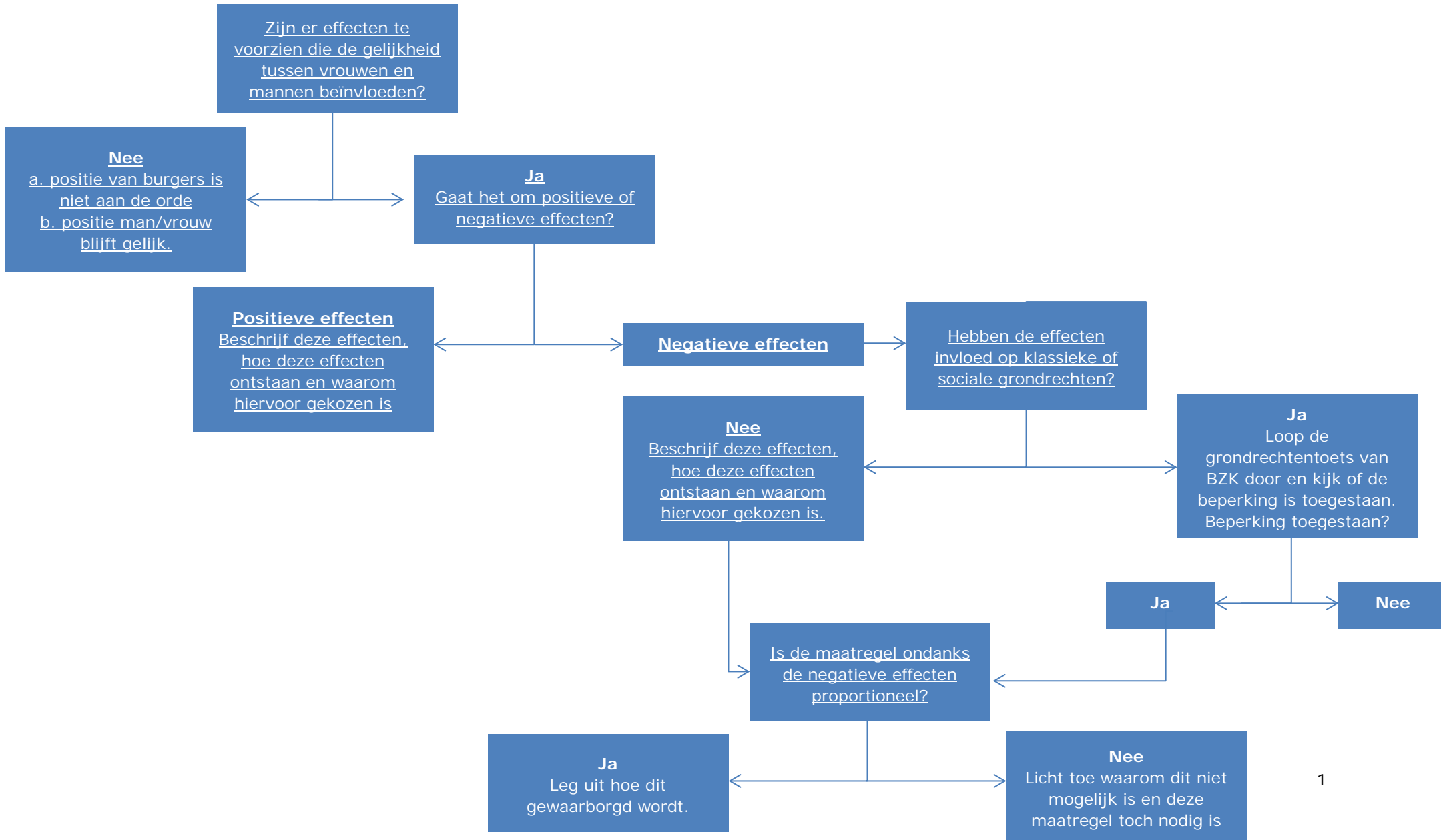


Stroomschema kwaliteitseis Effecten op gendergelijkheid

N.B. Ctrl+klik op de onderstreepte tekst voor een toelichting



Stroomschema effecten

1. Zijn er effecten te voorzien die de gelijkheid tussen vrouwen en mannen beïnvloeden?

De eerste vraag ziet op het in kaart brengen van de verschillende bedoelde of onbedoelde effecten. Bij deze vraag gaat het nog puur om het in kaart brengen van de effecten voor het aspect gender. Je zal moeten uitleggen wat die verschillende effecten zijn en hoe en waarom die ontstaan.

Denk vooral goed na over mogelijk onbedoelde effecten. Juist ook bij onderwerpen die misschien niet direct een genderaspect lijken te hebben (denk bijv. aan onbewuste vooroordelen in kunstmatige intelligentie ¹). Ook deze voorstellen kunnen namelijk toch verschillend uitpakken voor mannen en vrouwen. Als er sprake is van bedoelde effecten is het van belang uit te leggen waarom hiervoor gekozen is.

Ten slotte zal je duidelijk moeten maken of mannen of vrouwen getroffen worden door, of in mindere mate zullen profiteren van het voorstel, vanwege reeds bestaande verschillen. Pas dan kunnen immers de effecten volledig in kaart worden gebracht.

1.1 Consultatie en afweging

1. Welke partijen in het beleidsveld zijn geconsulteerd om een beeld te krijgen van groepen mensen die met het voorstel te maken krijgen?
2. Hoe waarderen zij het voorstel? Zijn er naar aanleiding van de consultatie nog aanpassingen aan het voorstel gedaan?
3. Hoe wegen deze partijen de effecten en impact van het voorstel op de gelijkheid van mannen en vrouwen ten opzichte van de andere relevante publieke belangen die de regelgeving beoogt te borgen?

2. Indien er nee geantwoord wordt dan zijn er twee mogelijkheden waarom dit het geval is:

- A. De positie van burgers is niet aan de orde in het nieuwe beleid, regel/wetgeving of
- B. De positie van mannen en vrouwen zal niet beïnvloed worden.

3. Voorbeelden

Terreinen waarop (maatschappelijke) ongelijkheid tussen mannen en vrouwen zich voordoet kunnen zijn:

- De arbeidsmarkt: vrouwen hebben minder vaak betaald werk, werken gemiddeld minder uren, werken in andere sectoren, werken minder vaak in hogere functies, en verdienen minder per uur.
- Zorgtaken: vrouwen verrichten het grootste deel van de zorg voor kinderen, de mantelzorg, en de huishoudelijke taken.
- Geld: vrouwen hebben gemiddeld een lager jaarinkomen, en een lager vermogen.
- Veiligheid: vrouwen voelen zich onveilig in de publieke ruimte, en zijn vaker slachtoffer van geweld (in afhankelijkheidsrelaties). Mannen zijn vaker plegger van geweld.
- Gezondheid: veel medische kennis is vooral op mannenlichamen gebaseerd, en veel medicijnen zijn vooral op mannen getest. Vrouwen worden gemiddeld ouder, maar brengen ook meer jaren door met gezondheidsklachten.

Een aantal andere voorbeelden:

- Beleid tegen jeugdwerkloosheid kan verschillend uitpakken voor jongens en meisjes, omdat zij voor andere sectoren/beroepen zijn opgeleid.
- Beleid rond pensioen of levensverzekering kan verschillend uitpakken voor mannen en vrouwen, in verband met een verschil in gemiddelde levensverwachting;

¹ <https://www.volkskrant.nl/es-b06c2e0d>

- Een toeslag voor lage inkomens zal waarschijnlijk meer bij vrouwen terechtkomen dan bij mannen, omdat zij onder lage inkomens zijn oververtegenwoordigd;
- Een regeling om overlast gevende jongeren aan werk/scholing te helpen, zal meer jongens helpen dan meisjes.
- Fiscaal beleid kan verschillend uitpakken voor mannen en vrouwen, omdat mannen vaak het hoogste inkomen hebben binnen een huishouden.

4. Negatieve effecten

Nationaal en internationaal is Nederland gebonden aan regels die discriminatie tussen vrouwen en mannen verbieden en die overheden oproepen de ongelijkheid van vrouwen en mannen te verkleinen. Dat wil zeggen dat negatieve effecten zo mogelijk vermeden moeten worden en waar zij niet te vermijden zijn, zij proportioneel moeten zijn.

5. Hebben de effecten invloed op grondrechten?

Sommige effecten beperken vrouwen direct in hun toegang tot bestaansmiddelen of in de uitoefening van hun fundamentele rechten. Een beperking hiervan is niet alleen strijdig met het nastreven van de kwaliteitseis 'Effecten op gendergelijkheid', maar zal vaak ook in strijd zijn met de rechten van vrouwen, zoals deze uit verschillende (internationale) mensenrechteninstrumenten blijken. Denk daarbij onder andere aan de grondwet, het EVRM en het VN-Vrouwenverdrag. In beginsel zal een dergelijke inbreuk niet zijn toegestaan en moet daarom worden voorkomen. Als de inbreuk desalniettemin gewenst is, zal je motivatie om toch dit voorstel in deze vorm aan te nemen aan zeer zware eisen moeten voldoen. In dat geval moet je aansluiten bij de grondrechtentoets. Het is dus zaak te identificeren of er in de grondrechtentoets mogelijk een gendercomponent zit.

6. Is de maatregel ondanks de negatieve effecten proportioneel?

Naarmate de effecten dieper op de levens van vrouwen zullen ingrijpen en/of de ongelijkheid tussen vrouwen en mannen directer geraakt wordt, worden ook zwaardere eisen gesteld aan de diepgang van de kwaliteitseis. Besteed daarbij aandacht aan de volgende onderwerpen:

1. Zijn er alternatieven met minder negatieve effecten?

Als die er niet zijn, waar komt dat dan door? Ligt dat mogelijk aan de probleemstelling? Als er wel alternatieven zijn, zijn deze alternatieven dan niet geschikter? Waarom wel of niet en waarom kiest men daar dan wel of niet voor? Je moet bij deze vraag vooral duidelijk maken waarom ondanks de verschillende effecten voor mannen en vrouwen toch voor deze interventie gekozen moet worden.

2. Zijn er aanvullende maatregelen genomen om de effecten te minimaliseren?

Deze vraag is bedoeld om jou als (beleids-)medewerker aan te zetten na te denken over mogelijke compensatie en/of minimalisering van de effecten. Als dat niet mogelijk is, moet je uitleggen waarom niet.

Een randvoorwaarde bij de toepassing van de kwaliteitseis 'Effecten op gendergelijkheid' is dat de status quo voor gendergelijkheid en de empowerment van vrouwen en meisjes niet achteruit gaat. Voor zover er sprake is van negatieve effecten, zullen de maatregelen ter compensatie of minimalisering van de negatieve effecten of beperkingen er in ieder geval voor moeten zorgen dat de gelijkheid tussen mannen en vrouwen niet negatief beïnvloed wordt.